



krungsri  
กรุงศรี

A member of MUFU

# Weekly Report: มองทะลุบาท

## มองทะลุบาท

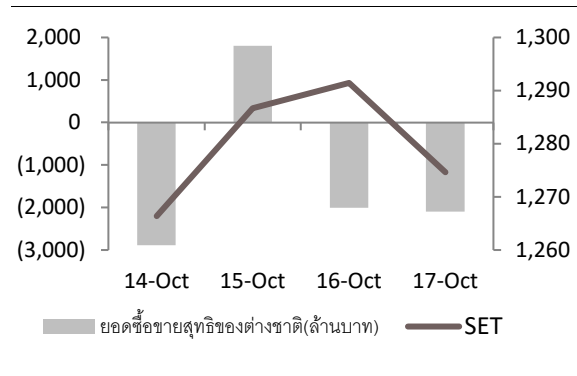
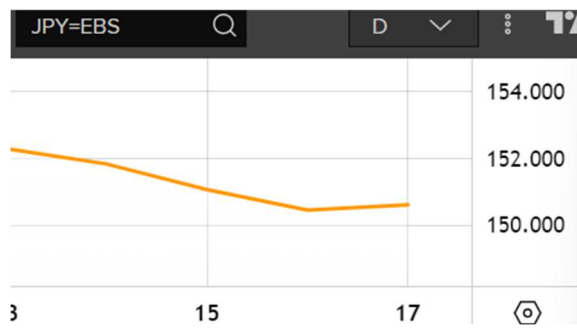
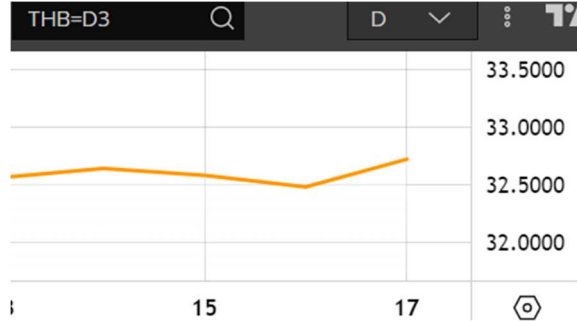
20-24 ตุลาคม 2568

### เคล็ดลับ

- เงินบาทปิดแข็งค่าที่ 32.66 ดอลลาร์หลังซื้อขายในกรอบ 32.42-32.78 ในสัปดาห์ที่ผ่านมา ทั้งนี้ นักลงทุนต่างชาติขายหุ้นไทย 5,186 ล้านบาท แต่มียอดซื้อพันธบัตรสุทธิ 1,311 ล้านบาท
- เงินดอลลาร์อ่อนค่าเมื่อเทียบกับสกุลเงินสำคัญส่วนใหญ่ ขณะที่ประธานธนาคารกลางสหรัฐฯ (เฟด) ระบุว่ามุมมองของเฟดเกี่ยวกับทิศทางเศรษฐกิจและเงินเฟ้อแทบไม่เปลี่ยนแปลงนับตั้งแต่การประชุมเดือนก.ย. แต่ได้เตือนถึงการจ้างงานที่ชะลอตัว ตอกย้ำความคาดหวังของตลาดต่อการปรับลดอัตราดอกเบี้ยเพิ่มเติมอีกสองครั้งในปีนี้นอกจากนี้ ประธานเฟดกล่าวว่าอาจยุติการลดขนาดงบดุล (Quantitative Tightening) ในอีกไม่กี่เดือนข้างหน้า ซึ่งจะช่วยสนับสนุนสภาพคล่องท่ามกลางสัญญาณตึงตัวในตลาดเงิน ขณะที่ตลาดหุ้นสหรัฐฯปรับตัวผันผวนสูงจากความกังวลรอบใหม่ต่อสงครามการค้าและสถานการณ์ของธนาคารภูมิภาคในสหรัฐฯ ทางด้านเงินยูโรได้แรงหนุนหลังรัฐบาลฝรั่งเศสรอดจากมติไม่ไว้วางใจ ส่วนเงินเยนฟื้นตัวขึ้นขณะที่ตลาดรอความชัดเจนเรื่องการจัดตั้งรัฐบาลของญี่ปุ่น

### แลหน้า

- เงินบาทสัปดาห์นี้มีแนวโน้มเคลื่อนไหวในกรอบ 32.40-33.00 ดอลลาร์ หลังปธน. ทรัมป์ปิดความแข็งแกร่งเกี่ยวกับแผนขึ้นภาษีศุลกากรในอัตราสูงมากกับจีน ช่วยให้ราคาสินทรัพย์เสี่ยงและอัตราผลตอบแทนพันธบัตรสหรัฐฯฟื้นตัวขึ้นได้บ้าง นักลงทุนจะให้ความสนใจกับการเหวี่ยงตัวของราคาทองคำในตลาดโลกที่ทุบสถิติสูงสุดใหม่อย่างต่อเนื่อง การเปิดเผยข้อมูลจีดีพีไตรมาส 3/68 ของจีน รวมถึงอัตราเงินเฟ้อเดือนก.ย. ของสหรัฐฯ อนึ่ง การปิดทำการของรัฐบาล (Government Shutdown) ยืดเยื้อเข้าสู่สัปดาห์ที่สามซึ่งทำให้การประกาศตัวเลขเศรษฐกิจสำคัญอีกหลายรายการยังคงถูกเลื่อนออกไป ขณะที่ตลาดคาดว่าเฟดจะเดินหน้าลดดอกเบี้ยในการประชุมปลายเดือนนี้
- ความไม่แน่นอนทางการเมืองในญี่ปุ่นอาจคลี่คลายลง เมื่อรัฐสภาโหวตเลือกนายกรัฐมนตรีคนใหม่ในวันที่ 21 ต.ค. แม้เราคาดว่าธนาคารกลางญี่ปุ่น (บีโอเจ) จำเป็นต้องชะลอการขึ้นอัตราดอกเบี้ยออกไปจากปัจจัยทั้งภายในและนอกประเทศ แต่ความพยายามประนีประนอมด้านต่างๆ เพื่อตั้งรัฐบาลที่นำโดยพรรค LDP บ่งชี้ว่าการผลักดันนโยบายการเงินและการคลังที่ผ่อนปรนอย่างมีนัยสำคัญอาจทำได้ยากขึ้น ภาวะดังกล่าวสนับสนุนมุมมองของเราที่ว่าในระยะข้างหน้าแรงขายเงินเยนจะถูกจำกัด



### อัตราดอกเบี้ย

%	17 ต.ค. 68	10 ต.ค. 68	เปลี่ยนแปลง
THOR			
3 เดือน	1.57130	1.59235	-0.02105
6 เดือน	1.68037	1.69966	-0.01929
พันธบัตรรัฐบาล			
3 ปี	1.224194	1.231876	-0.007682
5 ปี	1.317024	1.293029	+0.023995

Refinitiv

ปฏิทินเศรษฐกิจสำคัญ			Consensus
20/10/68	CN	จีดีพี ไตรมาส 3	4.8%
23/10/68	TH	ตลาดปิดทำการเนื่องในวันหยุด	-
23/10/68	US	ยอดขายบ้านมือสอง ก.ย.	4.06mn
24/10/68	US	ดัชนีราคาผู้บริโภค ก.ย.	Headline 3.1%, Core 3.1%
24/10/68	US	PMI flash ต.ค.	-
24/10/68	US	ยอดขายบ้านใหม่ ก.ย.	0.71mn



Line ID: @krungsrifx  
<https://lin.ee/vonX9D>

## Contact Person

รุ่ง สงวนเรือง

[Roong.Sanguanruang@krungsri.com](mailto:Roong.Sanguanruang@krungsri.com)

Global Markets Research and Analysis Section

T: (+66)2-2296 5898

**Bank of Ayudhya Public Company Limited** (A member of MUFG, a global financial group)

### <Global Markets Group>

550 Ploenchit Road

Lumphini, Pathumwan, Bangkok 10330, Thailand

### <Head Office>

1222 Rama III Road, Bang Phongphang

Yan Nawa, Bangkok 10120, Thailand

This report has been prepared by The Bank of Ayudhya Public Company Limited, (A member of MUFG, a global financial group), (the "Bank"), for general distribution. It is only available for distribution under such circumstances as may be permitted by applicable law and is not intended for use by any person in any jurisdiction which restricts the distribution of this report. The Bank and/or any person connected with it may make use of or may act upon the information contained in this report prior to the publication of this report to its customers.

Neither the information nor the opinion expressed herein constitute or are to be construed as an offer or solicitation to buy or sell deposits, securities, futures, options or any other financial products. This report has been prepared solely for informational purpose and does not attempt to address the specific needs, financial situation or investment objectives of any specific recipient. This report is based on information from sources deemed to be reliable but is not guaranteed to be accurate and should not be regarded as a substitute for the exercise of the recipient's own judgment. This report is based upon the analysts' own views, therefore does not reflect the Bank's official views. Historical performance does not guarantee future performance. The Bank and/or its directors, officers, and employees, from time to time, may have interest and/or underwriting commitment in the relevant securities mentioned herein or related instruments and/or may have a position or holding in such securities or related instruments as a result of engaging in such transactions. Furthermore, the Bank may have or have had a relationship with or may provide or have provided corporate finance or other services to any company mentioned herein. All views herein (including any statements and forecasts) are subject to change without notice and none of the Bank, its head office, branches, subsidiaries and affiliates is under any obligation to update this report. The information contained herein has been obtained from sources the Bank believed to be reliable but the Bank does not make any representation or warranty nor accept any responsibility or liability as to its accuracy, timeliness, suitability, completeness or correctness. The Bank, its head office, branches, subsidiaries and affiliates and the information providers accept no liability whatsoever for any loss or damage of any kind arising out of the use of all or any part of this report.

The Bank retains copyright to this report and no part of this report may be reproduced or re-distributed without the written permission of the Bank. The Bank expressly prohibits the distribution or re-distribution of this report to Private Customers, via the Internet or otherwise and the Bank, its head office, branches, subsidiaries or affiliates accepts no liability whatsoever to any third parties resulting from such distribution or re-distribution.