



krungsri
กรุงศรี

A member of MUFU

Weekly Report: มองทะลุบาท

มองทะลุบาท

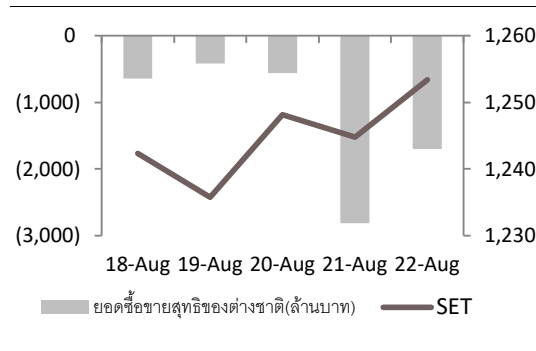
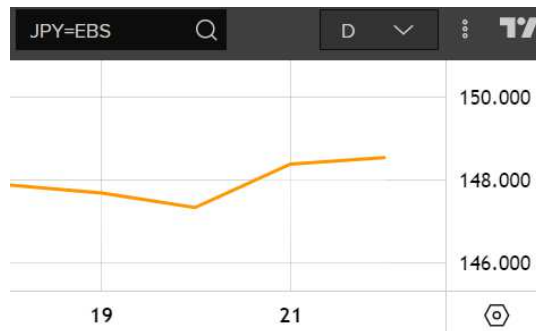
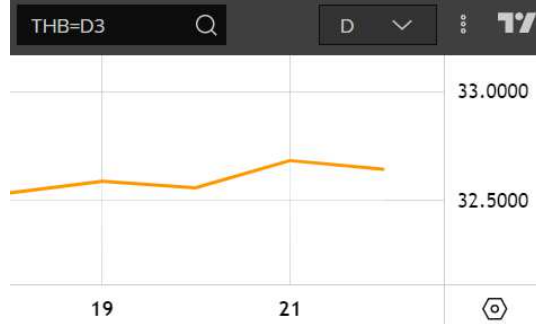
25-29 สิงหาคม 2568

เหยี่ยวหลัง

- เงินบาทปิดอ่อนค่าที่ 32.64 ดอลลาร์ หลังซื้อขายในกรอบค่อนข้างแคบระหว่าง 32.42-32.68 ในสัปดาห์ที่ผ่านมา ทั้งนี้ นักลงทุนต่างชาติขายหุ้นและพันธบัตรไทยสุทธิ 6,135 ล้านบาท และ 2,459 ล้านบาท ตามลำดับ
- เงินดอลลาร์อ่อนค่าเมื่อเทียบกับเงินยูโรและเยน แม้ในช่วงแรกดอลลาร์จะได้แรงหนุนจากอัตราผลตอบแทนพันธบัตรสหรัฐฯ ที่ขยับสูงขึ้นขณะที่นักลงทุนซื้อขายอย่างระมัดระวังก่อนการกล่าวสุนทรพจน์ของประธานธนาคารกลางสหรัฐฯ (เฟด) ในงานสัมมนาที่ Jackson Hole เพื่อประเมินทิศทางนโยบายการเงิน ขณะที่ข้อมูลเศรษฐกิจของสหรัฐฯ หลายรายการออกมาในเชิงผสม อย่างไรก็ตาม ค่าเงินดอลลาร์ร่วงลงท้ายสัปดาห์หลังประธานเฟดส่งสัญญาณปรับนโยบายการเงิน ทำให้ผู้ร่วมตลาดปรับสถานะการลงทุนอีกครั้งทางด้านปธน. ทรัมป์เรียกร้องให้สมาชิกคณะกรรมการผู้ว่าการเฟดลาออกจากตำแหน่ง เพิ่มกังวลที่ว่าฝ่ายการเมืองจะเข้ามามีอิทธิพลในธนาคารกลางมากขึ้น

แลหน้า

- เงินบาทสัปดาห์นี้มีแนวโน้มเคลื่อนไหวในกรอบ 32.10-32.80 ดอลลาร์ หลังสุนทรพจน์ของประธานเฟดส่งสัญญาณที่แข็งแกร่งกว่าที่คาดการณ์ว่าเฟดเตรียมจะลดอัตราดอกเบี้ยในเดือนก.ย. เพื่อตอบสนองต่อความเสี่ยงที่เพิ่มขึ้นในตลาดแรงงาน อีกทั้งระบุว่านโยบายการเงินอยู่ในระดับที่เข้มงวดอาจทำให้ต้องปรับเปลี่ยนแนวทวนโยบายแม้เงินเพื่อยังคงสูงจากผลของภาษีศุลกากรและการตัดสินใจเรื่องดอกเบี้ยยังไม่แน่นอนก็ตาม โดยในภาพรวมเราคาดว่าเฟดจะลดดอกเบี้ยลงอย่างน้อย 2 ครั้งก่อนสิ้นปีนี้ นอกจากนี้ เรามองว่าแรงกดดันต่อค่าเงินดอลลาร์ยังมาจากภาวะดอกเบี้ยขาลงของธนาคารกลางหลักนอกสหรัฐฯ ส่วนใหญ่ใกล้สุดทาง รวมถึงการที่ปธน. ทรัมป์ข่มขู่ที่จะแทรกแซงความเป็นอิสระของเฟดอย่างต่อเนื่อง
- เศรษฐกิจไทยไตรมาส 2/68 ขยายตัว 2.8% เมื่อเทียบกับช่วงเดียวกันของปีก่อน สูงกว่าที่ตลาดคาด ขณะที่สภาพัฒน์คาดว่าจีดีพีปี 68 จะเติบโตในช่วง 1.8-2.3% จากเดิมประเมินไว้ที่ 1.3-2.3% ทางด้านวิจัยกรุงศรีมองว่าแม้จะมีความเสี่ยงด้านบวกโดยเฉพาะจากการดำเนินนโยบายการคลังและการเงิน แต่ความเสี่ยงด้านลบยังคงมีนัยสำคัญซึ่งรวมถึงความไม่แน่นอนทางการเมืองในประเทศ และผลกระทบจากการเรียกเก็บภาษีตอบโต้ของสหรัฐฯ โดยประเด็นเหล่านี้อาจฉุดรั้งอุปสงค์จากต่างประเทศ บั่นทอนความเชื่อมั่นนักลงทุนและจำกัดแรงขับเคลื่อนทางเศรษฐกิจโดยรวม



อัตราดอกเบี้ย

%	22 ส.ค. 68	15 ส.ค. 68	เปลี่ยนแปลง
THOR			
3 เดือน	1.72358	1.74265	-0.01907
6 เดือน	1.84030	1.86939	-0.02909
พันธบัตรรัฐบาล			
3 ปี	1.143059	1.150208	-0.007149
5 ปี	1.160851	1.180818	-0.019967

Refinitiv

ปฏิทินเศรษฐกิจสำคัญ			Consensus
25/08/68	TH	ดุลการค้า ก.ค.	-USD0.5 bn
25/08/68	US	ยอดขายบ้านใหม่ ก.ค.	0.63mn
26/08/68	US	ความเชื่อมั่นผู้บริโภค ส.ค.	96.4
28/08/68	US	จีดีพี ไตรมาส 2	3.1%
29/08/68	TH	ภาวะเศรษฐกิจ ก.ค.	-
29/08/68	US	Core PCE ก.ค.	2.9%



Line ID: @krungsrifx
<https://lin.ee/voNX9D>

Contact Person

รุ่ง สงวนเรือง

Roong.Sanguanruang@krungsri.com

Global Markets Research and Analysis Section

T: (+66)2-2296 5898

Bank of Ayudhya Public Company Limited (A member of MUFG, a global financial group)

<Global Markets Group>

550 Ploenchit Road

Lumphini, Pathumwan, Bangkok 10330, Thailand

<Head Office>

1222 Rama III Road, Bang Phongphang

Yan Nawa, Bangkok 10120, Thailand

This report has been prepared by The Bank of Ayudhya Public Company Limited, (A member of MUFG, a global financial group), (the "Bank"), for general distribution. It is only available for distribution under such circumstances as may be permitted by applicable law and is not intended for use by any person in any jurisdiction which restricts the distribution of this report. The Bank and/or any person connected with it may make use of or may act upon the information contained in this report prior to the publication of this report to its customers.

Neither the information nor the opinion expressed herein constitute or are to be construed as an offer or solicitation to buy or sell deposits, securities, futures, options or any other financial products. This report has been prepared solely for informational purpose and does not attempt to address the specific needs, financial situation or investment objectives of any specific recipient. This report is based on information from sources deemed to be reliable but is not guaranteed to be accurate and should not be regarded as a substitute for the exercise of the recipient's own judgment. This report is based upon the analysts' own views, therefore does not reflect the Bank's official views. Historical performance does not guarantee future performance. The Bank and/or its directors, officers, and employees, from time to time, may have interest and/or underwriting commitment in the relevant securities mentioned herein or related instruments and/or may have a position or holding in such securities or related instruments as a result of engaging in such transactions. Furthermore, the Bank may have or have had a relationship with or may provide or have provided corporate finance or other services to any company mentioned herein. All views herein (including any statements and forecasts) are subject to change without notice and none of the Bank, its head office, branches, subsidiaries and affiliates is under any obligation to update this report. The information contained herein has been obtained from sources the Bank believed to be reliable but the Bank does not make any representation or warranty nor accept any responsibility or liability as to its accuracy, timeliness, suitability, completeness or correctness. The Bank, its head office, branches, subsidiaries and affiliates and the information providers accept no liability whatsoever for any loss or damage of any kind arising out of the use of all or any part of this report.

The Bank retains copyright to this report and no part of this report may be reproduced or re-distributed without the written permission of the Bank. The Bank expressly prohibits the distribution or re-distribution of this report to Private Customers, via the Internet or otherwise and the Bank, its head office, branches, subsidiaries or affiliates accepts no liability whatsoever to any third parties resulting from such distribution or re-distribution.